



Příprava pěstounů PPPD

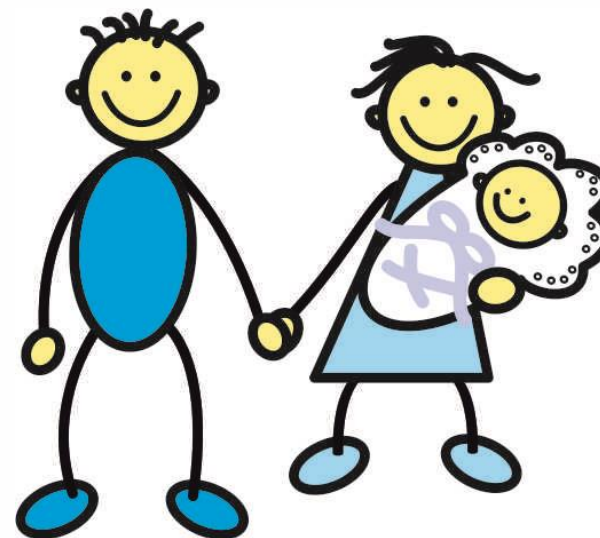
na předávání dítěte z PPPD

Mgr. Ondřej Bouša
Alžběta Hlásková

Kam může dítě z PPPD odejít?

- A - návrat k rodiči
- B - návrat k jiné osobě z původní rodiny
nebo jinak blízké osobě
- C - přechod do osvojení
- D - přechod do dlouhodobé pěstounské péče
- E - přechod do institucionální péče
- F - odchod z důvodu zletilosti

- C2 - přechod do mezinárodního osvojení
- E2 - repatriace dítěte do země původu rodičů



Evidence žadatelů o mezinárodní osvojení z ČR

- Nyní má Úřad v databázi přibližně 70 žadatelů vhodných pro mezinárodní osvojení, kteří:
 - jsou připraveni velmi rychle (do dvou měsíců) odcestovat do České republiky a pobýt zde 6 - 8 týdnů;
 - nepreferují žádné etnikum dítěte, jsou tolerantní k rizikové sociální i osobní anamnéze dítěte;
 - jsou (často) připravováni na mezinárodní osvojení;
 - jsou připraveni plnit relativně vysoké nároky kladené českou stranou.
- Vnitrostátní vs. mezinárodní osvojení.



Plánování procesu předávání



Úřad pro mezinárodněprávní
ochranu dětí



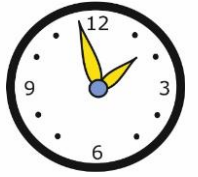
Evropská unie
Evropský sociální fond
Operační program Zaměstnanost



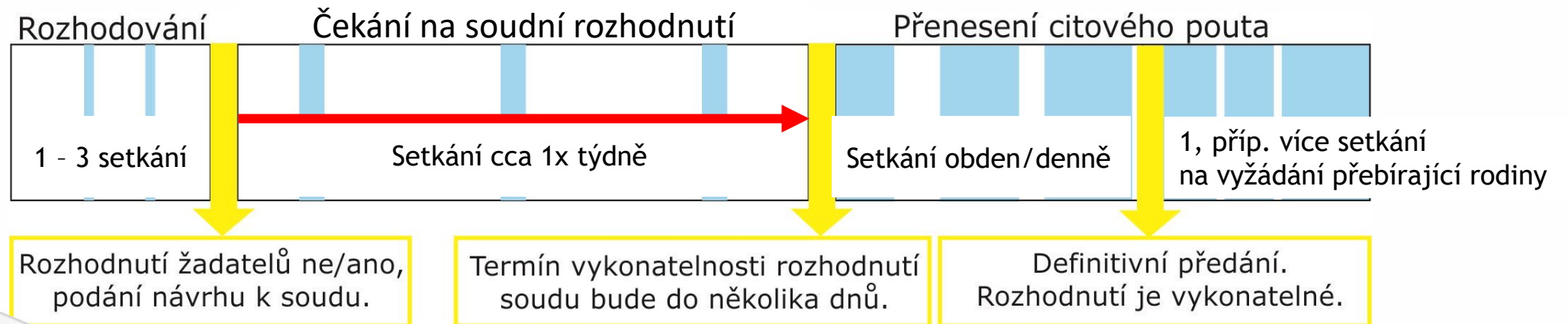
Plánování předávacího procesu

- Průběh a smysl jednotlivých setkání
- Délka předávacího procesu a jeho jednotlivých fází
- Frekvence setkávání
- Délka setkání
- Místa setkávání
 - ⇒ první setkání
 - ⇒ další setkávání
- Předávání odpovědnosti
 - ⇒ uvedení dítěte do nové domácnosti
 - ⇒ přespávání dítěte v nové rodině
- Společenské konvence
 - ⇒ oslovování dospělých, dítěte
 - ⇒ otázka tykání - vykání
 - ⇒ pohostinnost ze strany pěstounů PPPD
 - ⇒ vzájemné přespávání rodin
 - ⇒ návštěvy po definitivním předání

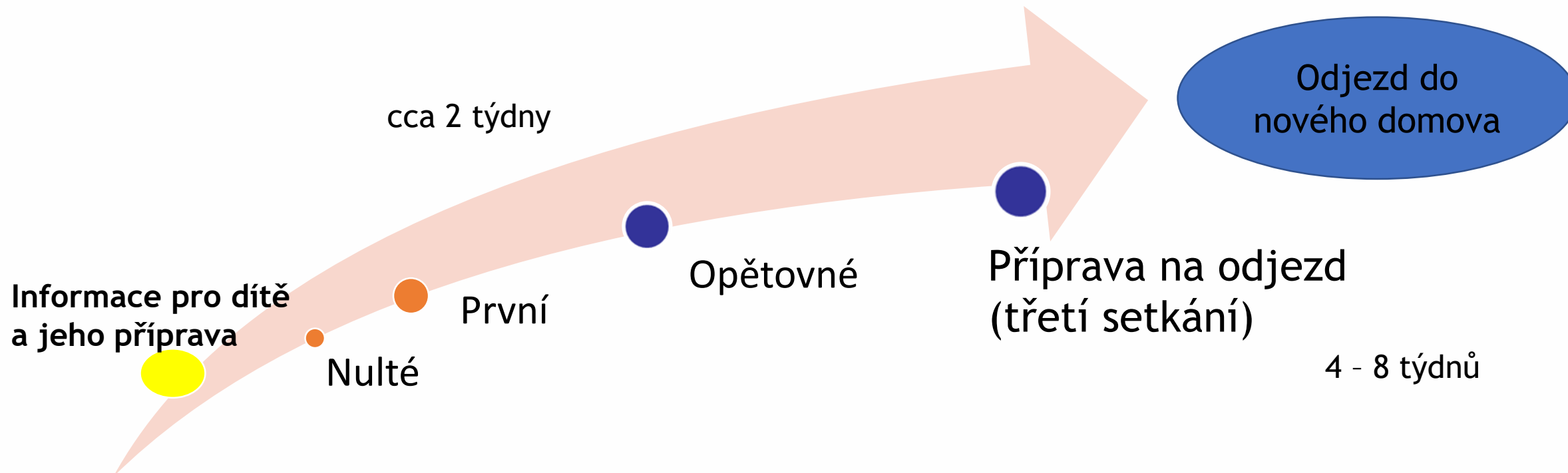




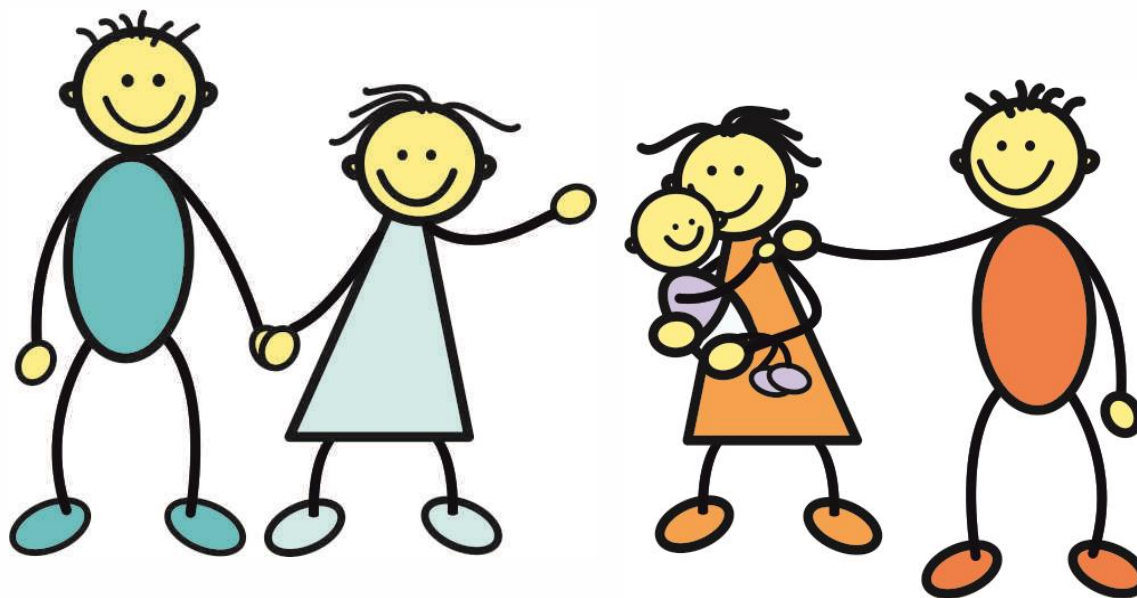
Plánování předávacího procesu v Dobré rodině



Plánování předávacího procesu - ÚMPOD



Příprava jednotlivých aktérů



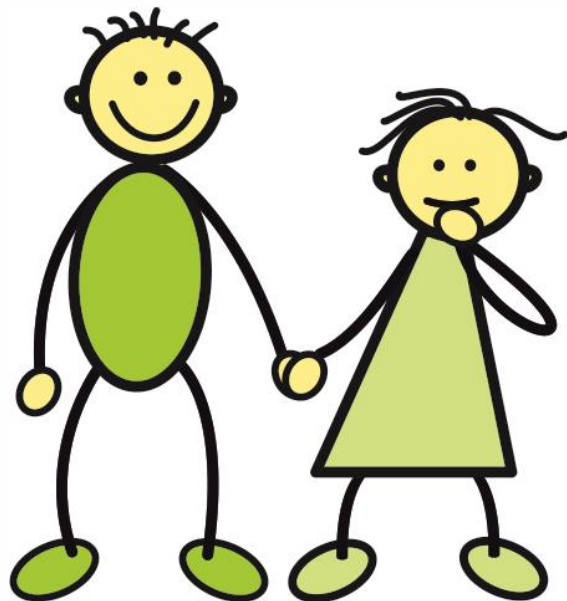
Setkání s žadatelem a pěstounem na přechodnou dobu provázení - ÚMPOD

- Provázení jako forma psychologické podpory v náročných životních situacích.
- Různorodý a početný tým participující v procesu osvojování
- Koncepce minimálně tří setkání - úvodní, první (setkání s pěstounem a dítětem), druhé (setkání účastníků a OSPOD). Těmto setkáním předchází příprava dítěte a pěstouna.

- zpřehlednit pro všechny zúčastněné strany
- vymezit očekávání a kompetence jednotlivých zúčastněných
- zapojit do celého procesu dítě a umožnit mu tak maximální informovanost a možnost být aktivně zapojeno
- minimalizovat případné komplikace
- uvědomujeme si, že aktivní a podpůrná role pěstounů je v celém procesu je proto nezastupitelná
- oceňujeme veškerou péči a lásku, které se dítěti dostalo i nasazení a flexibility, jež bude potřeba vynaložit pro úspěšné navázání dítěte na své nové rodiče



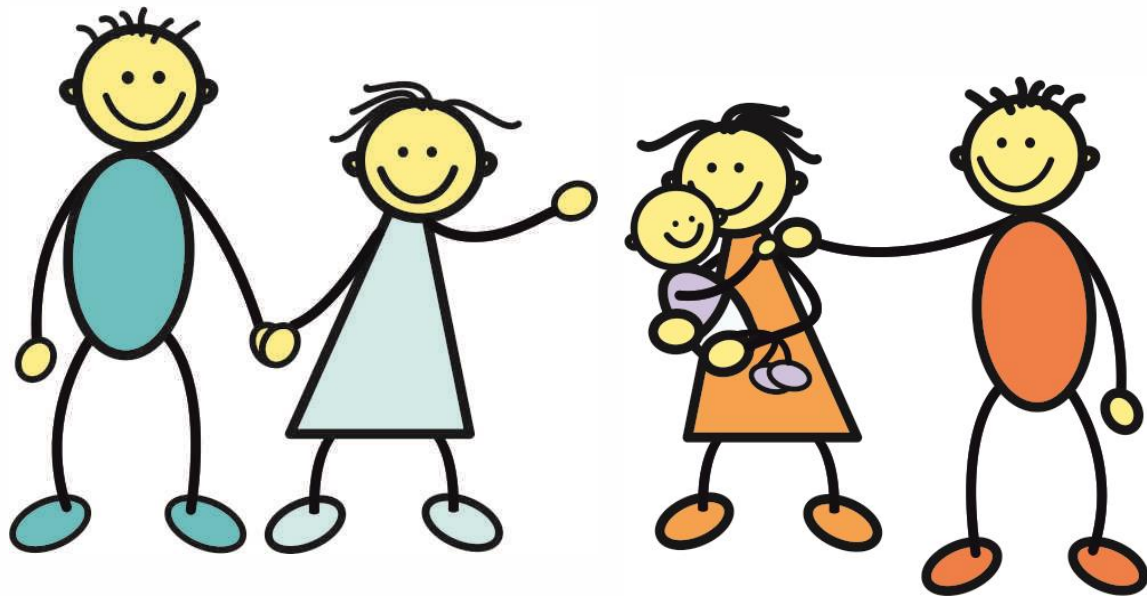
Co potřebuje přebírající rodina v procesu předávání?



- **Rozumět** tomu, jak bude proces předávání plánován, rozumět rolím účastníků předávacího procesu.
- Čas pro navazování **vztahu** s dítětem.
- Dostávat informace k péči o dítě **přiměřeným** tempem a v přiměřeném množství.
- **Podporu** během procesu předávání.



Co potřebuje dítě v procesu předáváníí?



Rozumět od začátku tomu, že pěstouni PPPD nejsou definitivní rodina.

Nebýt vystaveno odmítnutí přebírající rodiny.

Od prvního setkání s přebírající rodinou potřebuje **prožívat soulad a jistotu dospělých**, jejich vzájemný empatický respekt.

Jakmile se rozjede proces přenášení citového pouta, **nesmí se proces brzdít** (např. kvůli čekání na vykonatelnost rozhodnutí, připravenost přebírající rodiny aj.)



Příprava dítěte

- Včasná a dostatečná příprava dítěte na příjezd návštěvy a seznámení se, může výrazně ovlivnit průběh první setkání, seznamování, případně i následné navazování vztahu dítěte k budoucím rodičům.
- Podpora pěstounů je v této oblasti zcela nenahraditelná.
- Cílem přípravy je pomoci dítěti:
 - převést neznámé na známé,
 - konkretizovat očekávání a lépe zvládnout nejistotu,
 - usnadnit navázání kontaktu, přenést svůj vztah z pro něj bezpečných osob na osoby nové



Příprava dítěte

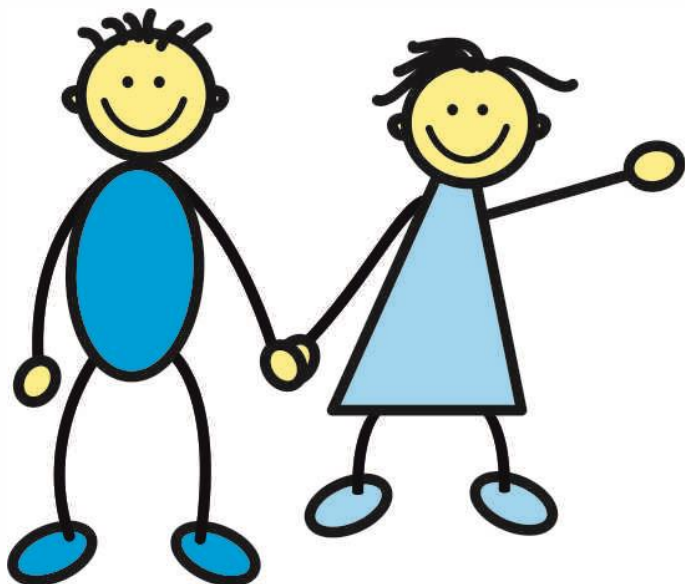
- S dítětem o návštěvě hovoří vždy jeden člověk - nejčastěji pěstounka.
- Dítě je informováno vždy individuálně, bez přítomnosti dalších osob nebo dětí (ať už z rodiny nebo blízkého okolí), je nutné sledovat reakce ostatních.
- Dítě je na návštěvu pozitivně motivováno, ve vztahu k návštěvě by měly být prezentovány pozitivní pocity.
- O žadatelích hovoříme jako o návštěvě, o paní/pánovi, či tetě/strejdrovi, případně používáme jejich křestní jména - rozhodně nepoužíváme slova jako máma/táta/rodiče.
- Dítěti je návštěva představena pomocí fotografií, přičemž je dítěti opakovaně poskytnuto maximum informací, jež jsou o rodině známé.
- Je důležité dítěti opakovaně pouštět pohádku/hudbu v jazyce žadatelů (webový odkaz zasláný z Úřadu).



- Plánování se řídí výhradně potřebami dítěte a obecným pravidlem, aby kontakt dítěte a rodičů byl každým dnem delší a intenzivnější až po první noční přespání dítěte. Od té doby pak přebývá dítě v nové rodině.
- Pěstouni jsou zpočátku velmi důležitým průvodcem rodičů, ukazují jim, na co je dítě zvyklé, jak na něj mají reagovat, pečovat o něj, apod. Pěstouni postupně přechází do pozadí, pouze dítě doprovází až do té doby, kdy se cítí dítě s budoucími rodiči bezpečně.



Co potřebují pěstouni PPPD v procesu předávání?



Dobré řízení (OSPOD dítěte), jasný IPOD, včetně plánu předávání

- všem srozumitelný a akceptovatelný plán předávacího procesu zohledňující
 - ⇒ individuální potřeby dítěte,
 - ⇒ možnosti konkrétní rodiny PPPD,
 - ⇒ neplánované situace, které mohou během předávání nastat.

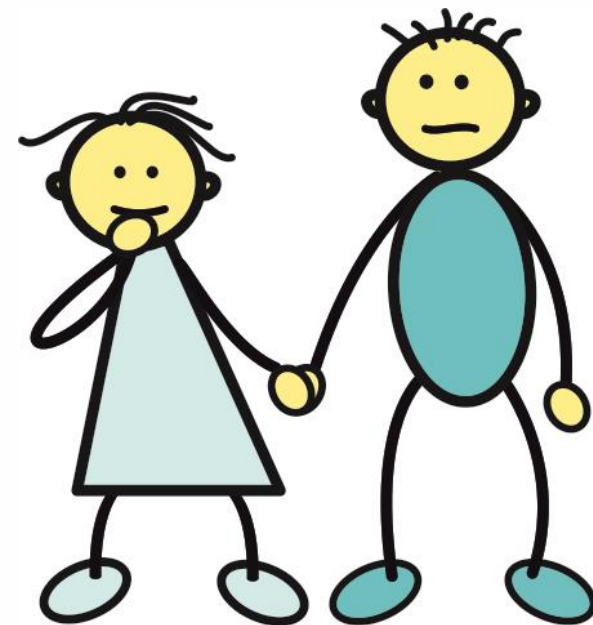
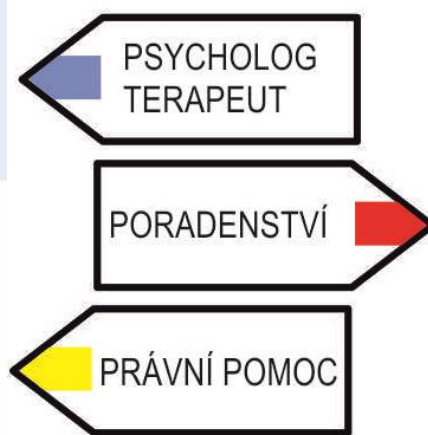
Podporu doprovázející organizace

- průběžná příprava pěstounů na předávání,
- porozumění právnímu i emočnímu nastavení předávacího procesu,
- podporu v samotném procesu předávání.



Jak příprava probíhá v rámci práce Dobré rodiny?

- V rámci příprav žadatelů
 - ⇒ Seznámení s tím, jak proces předávání probíhá, kdo má jakou roli.
 - ⇒ Seznámení se zkušenostmi a kazuistikami v rámci předávání.
 - ⇒ Seznámení s právními aspekty předávacího procesu.
 - ⇒ práce nad fotkami dvojic, které by teoreticky mohly být přebírající rodinou.
- V rámci práce doprovázejícího pracovníka příprava začíná už v době pohotovosti, dále pak hned po přijetí dítěte do PPPD:
 - ⇒ Při spolupráci na IPOD a komunikaci s OSPOD a původní rodinou.
 - ⇒ Při konzultacích DP prochází s pěstouny jednotlivé scénáře (A, B, C, D, E - viz slide 2), pěstouni v rámci společné konzultace, příp. odborné pomoci zpracovávají emoce v případě jednotlivých scénářů), aby předávání zvládli bez hodnocení přebírající rodiny.
 - ⇒ Vzdělávání o právních aspektech nastavení předávacího procesu (čekání na soud, vykonatelnost rozhodnutí apod.).



Vztah mezi přebírající rodinou a PPPD



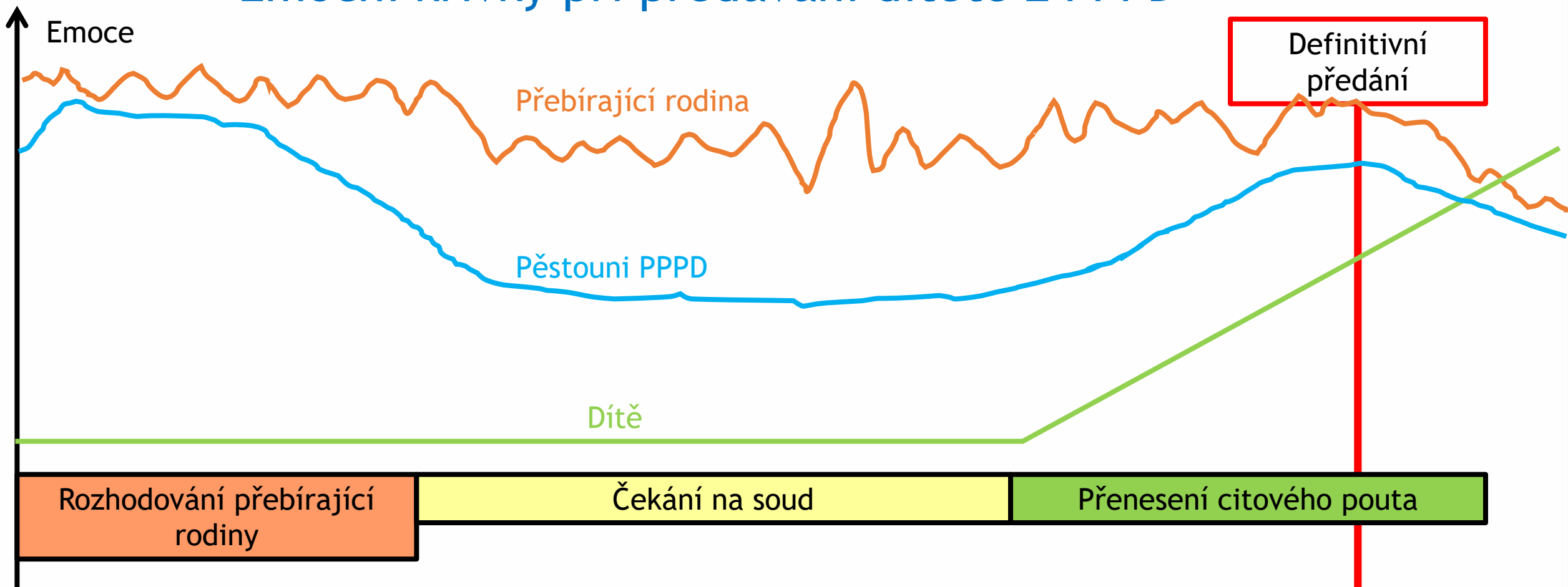
Úřad pro mezinárodněprávní
ochranu dětí



Evropská unie
Evropský sociální fond
Operační program Zaměstnanost



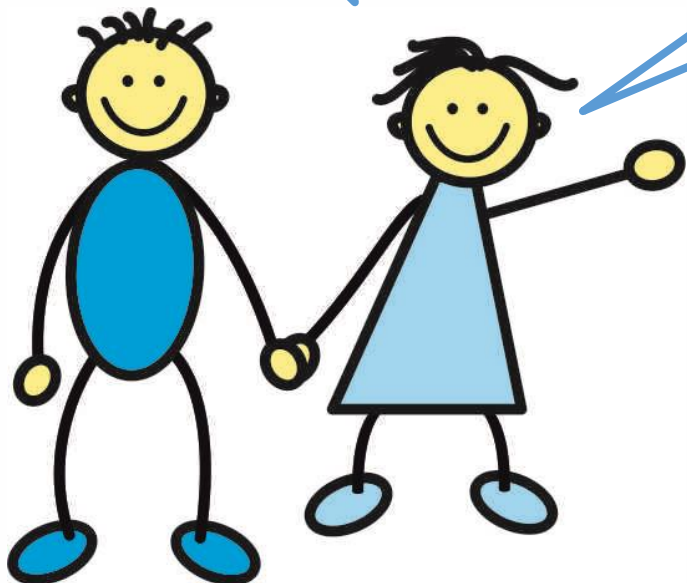
Emoční křivky při předávání dítěte z PPPD



~~My vám ukážeme,
jak to máte dělat.~~

To jsme rádi, že
jsme toto děťátko
hlídali zrovna vám.
Jaké máte zvyky?

My moc nevíme... A
jak to děláte vy?



Úřad pro mezinárodněprávní
ochranu dětí



Evropská unie
Evropský sociální fond
Operační program Zaměstnanost

 **dobrá rodina**

Proces předávání do mezinárodního osvojení



Úřad pro mezinárodněprávní
ochranu dětí



Evropská unie
Evropský sociální fond
Operační program Zaměstnanost



Setkání s žadatelem a pěstounem na přechodnou dobu provázení ÚMPOD

- Úvodní (seznamování, poskytování základních informací, organizačních pokynů, mírnění obav, nejistot, prostor pro otázky žadatelů, zpracování návrhu).
- První setkání žadatelů s pěstounem (sdílení, naladění) a první setkání s dítětem.
- Druhé setkání s žadatelem, pěstounem a dítětem, za přítomnosti OSPOD.
- Možnost více setkání, právník a psycholog Úřadu k dispozici i mimo oficiální setkání.



První setkání - ÚMPOD

- **Schůzka s pěstouny (cca 1/2h-1h)**

- Tlumočník, pěstouni, žadatelé, případně jejich biologické či dříve osvojené děti, psycholog Úřadu, pracovník doprovázející organizace.
- Pěstouni předávají informace o dítěti, žadatelé mají možnost se doptávat na podrobnosti.
- V případě, že je dítě v péči speciálního lékaře, psychologa, je možné v této chvíli sdílet výsledky aktuálních zpráv (tlumočník zabezpečí překlad) či se případně domluvit na společnou návštěvu konkrétního lékaře (pěstoun s žadateli, případně s tlumočníkem).
- Na tuto část je vhodné zajistit, aby dítě bylo hlídáno jinou osobou mimo domácnost, případně tuto informativní část realizovat jinde, kde dítě nebude do informačního procesu vstupovat.



První setkání - ÚMPOD

- **Seznámení dítěte se budoucími rodiči (cca 1-2h)**

- Vzájemné seznámení je velmi volně ponecháno na iniciativě žadatelů a pěstounky, která dítěti návštěvu představuje.
- Je možné předání dárečků, případně rovnou přejít ke společné hře a pozvolnému seznamování.
- Psycholog Úřadu podporuje žadatele, ale pokud vše probíhá spontánně, spíše stojí v pozadí. Je vhodné natáčet či fotografovat. Pokud je přítomno ještě vlastní dítě budoucích rodičů, je vhodné podporovat i vzájemnou komunikaci dětí.



První setkání - ÚMPOD

- **Zhodnocení seznámení a tvorba dalšího plánu (cca 1/2h)**
 - Sdílení se žadateli (pocity, myšlenky, jaké to pro ně bylo, zda vidí v něčem problém, zda je něco překvapilo).
 - Plánování dalšího seznamování, plán návštěv, zvykání, organizační vyjasňování, předávání kontaktů.
 - **Výsledkem je předběžný plán dalšího setkávání budoucích rodičů s dítětem, se kterým všichni souhlasí.** Jestliže dítě již navštěvuje základní školu, bude v průběhu interakce pozastavena pravidelná školní docházka.



Odjezd dítěte ÚMPOD

- Na základě rozhodnutí Městského soudu v Brně
 - § 428 odst. 2, zákona č. 292/2013 Sb., o zvláštních řízeních soudních dítě svěřeno do péče před osvojením do ciziny
 - cca 6 - 8 týdnů od podání návrhu (na první schůzce)
 - podklady rozhodnutí - mj. zprávy o průběhu interakcí



Po odjezdu ÚMPOD

- Po odjezdu
 - 9 vývojových zpráv
 - souhlas Úřadu s osvojením
 - informace o původu



Úřad pro mezinárodněprávní
ochranu dětí



Evropská unie
Evropský sociální fond
Operační program Zaměstnanost



dobrá rodina

Pár čísel na závěr



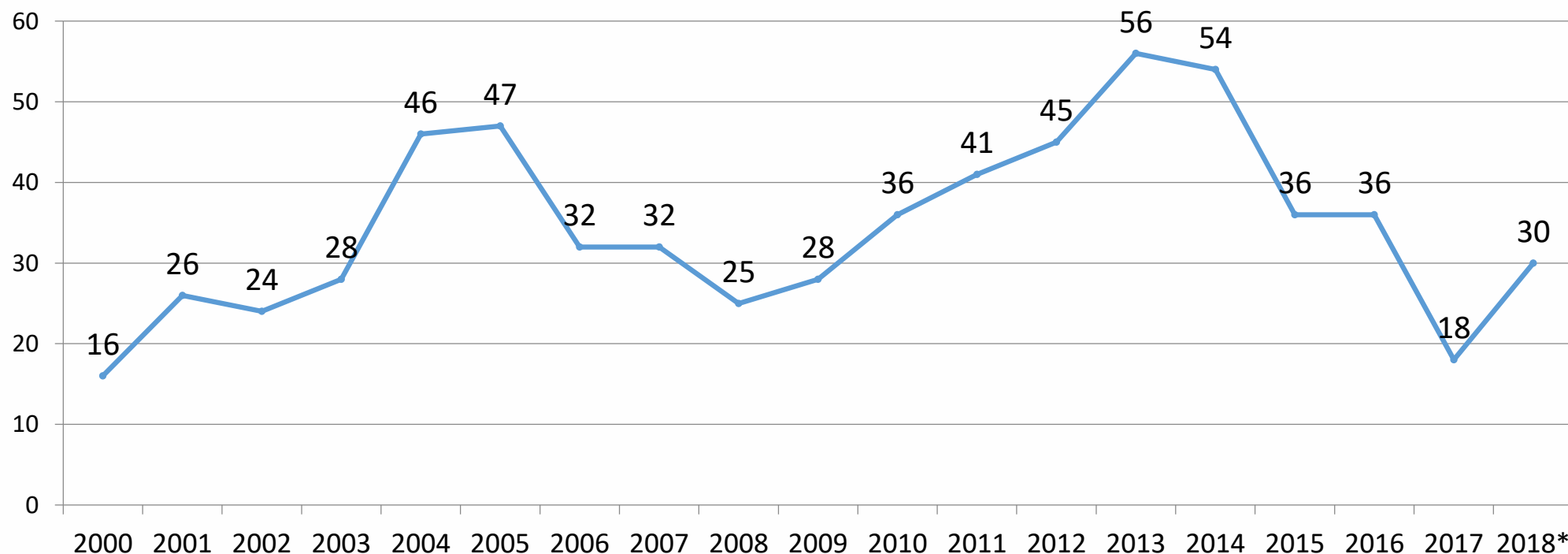
Úřad pro mezinárodněprávní
ochranu dětí



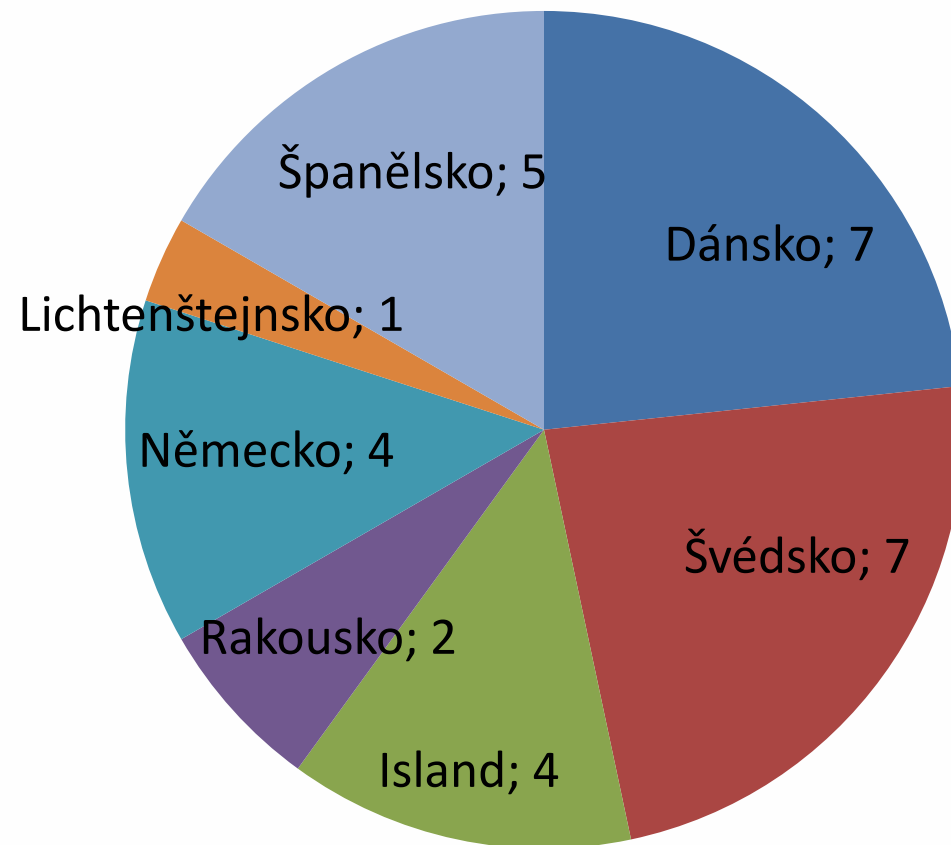
Evropská unie
Evropský sociální fond
Operační program Zaměstnanost



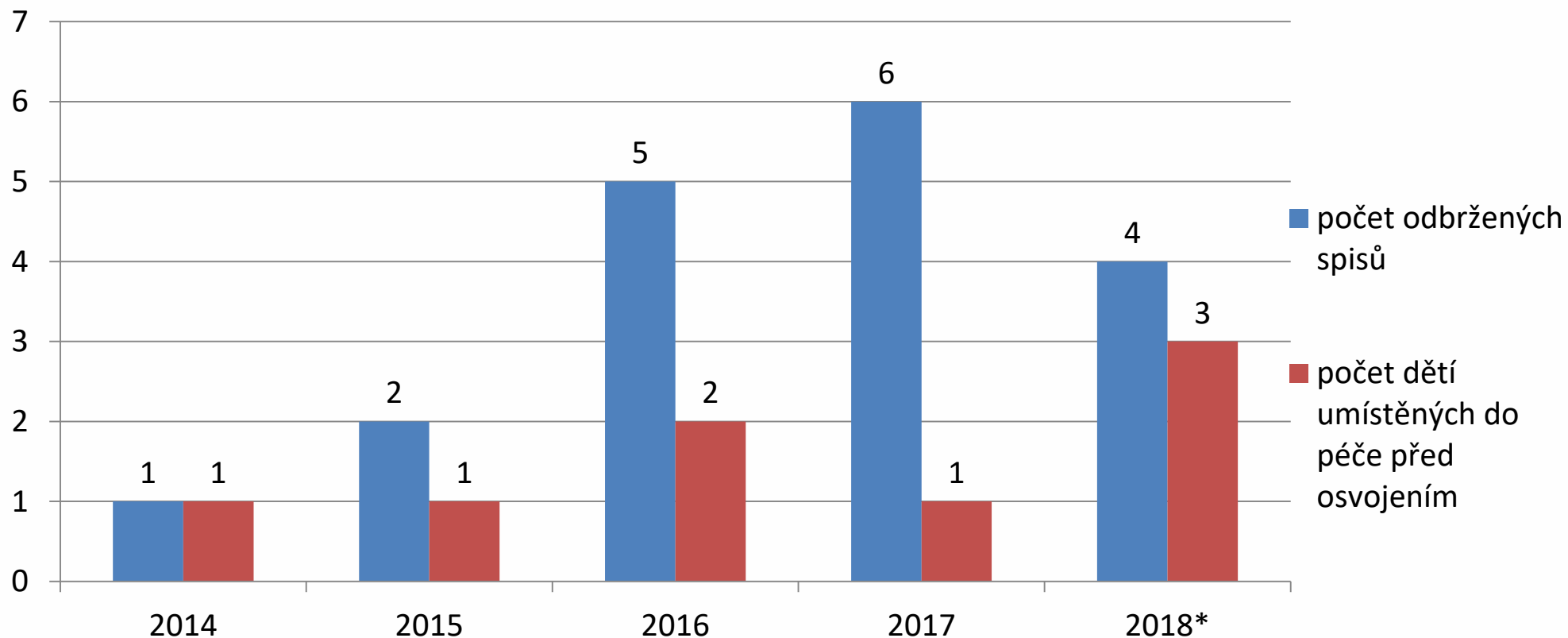
Počet dětí umístěných do předadopční péče podle roku



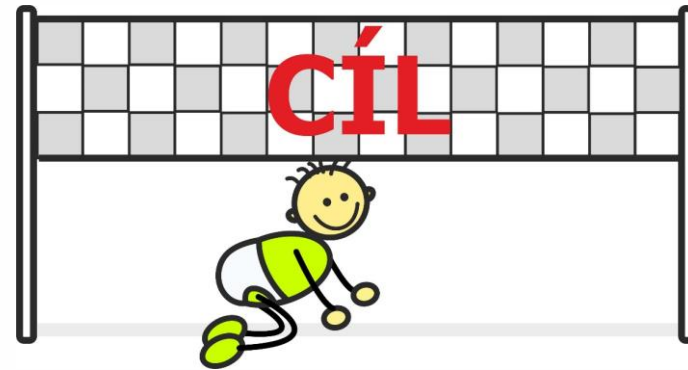
2018* - 30 dětí



Děti v PPPD



Děkujeme za pozornost.





Děkujeme za pozornost.